

GLOSSAIRE

Dans les pages du livre de Rainart, sous forme de 9 tables de lecture, le long du sentier, quelques mots peuvent vous interroger.

Mayral : en occitan (occ) Mairal, ruisseau principal collectant les eaux de petits affluents.

Rec : oc Rèc, un ruisseau ordinairement à sec.

Plan : oc Plan, formation géologique plate, plateau.

Serre : oc Sérra, sommet allongé.

Pech : oc Puèg, colline.

La Clape : oc clapas, des éclats de pierre ou de clapas, tas de cailloux.

Combe : oc Comba, petite vallée.

Garrigue : oc Garriga, formation végétale basse et dense rencontrée sur des sols calcaires.

Ecosystème : le milieu est l'ensemble des facteurs non vivants qui agissent sur la vie des plantes (le climat, le sol). Il détermine une communauté d'organismes, animaux et végétaux. L'écosystème résulte de l'interaction permanente entre ce milieu et les êtres vivants qui l'occupent.

Habitat : espace homogène du point de vue de ses conditions physiques (climat, sol) biologiques (flore et/ou faune) et humaines (usages et pratiques).

Biodiversité : sur un espace donné, ensemble des éléments qui composent la vie sous toutes ses formes et sous tous ses niveaux d'organisation.

Cynégétique : art de la chasse et gestion de la faune sauvage.

Le Parc naturel régional de la Narbonnaise en Méditerranée

Ce grand site naturel préservé, forme un amphithéâtre où les massifs calcaires des Corbières et de la Clape dominent des étangs littoraux riches en biodiversité. Ce territoire propice à la randonnée, vous propose dans des lieux emblématiques des "Circuits du Patrimoine du Parc naturel régional". Ces circuits sont réalisés en partenariat avec le Parc. Ils forment un panel de sentiers d'interprétation équipés d'une signalétique informative permettant de comprendre les différentes facettes de la nature et du patrimoine du Parc naturel régional.

ARMISSAN

Pour rejoindre Armissan depuis Narbonne (8 km de trajet), prendre à l'Est en direction de la mer, par la D168, la D31 puis la D68, jusqu'à Armissan, niché au cœur du massif de la Clape.



Le circuit du patrimoine d'Armissan
"Sur les traces du Rainart d'Armissan" 4 km / 2h de marche.

La variante de "Gourg de Goundy" 5,3 km / 2h30 de marche,
qui vous permet de rejoindre le circuit du patrimoine de Vinassan.

INFOS PRATIQUES

Mairie d'Armissan : 04 68 45 33 41 • www.armissan.eu

Cave coopérative : 04 68 41 86 20 • www.cavelaclape.com/caveau.html

Maison de la Clape : 04 68 45 25 47

Parc naturel régional de la Narbonnaise en Méditerranée
04 68 42 23 70 • www.parc-naturel-narbonnaise.fr
www.facebook.com/PNR.Narbonnaise — twitter.com/PNR_NM

À voir

- Le massif de la Clape,
- La Muraille, la Clape,
- La cave d'Armissan,
- Le Jardin de Langel,
- La Maison de la Clape.

Les autres circuits du patrimoine

Bages, Boutenac/Ferrals, Bizanet, Fleury d'Aude, Leucate, Moussan/Marcorignan Sigeat et Vinassan.



Mairie d'Armissan



Parc naturel régional



La Maison de la Clape

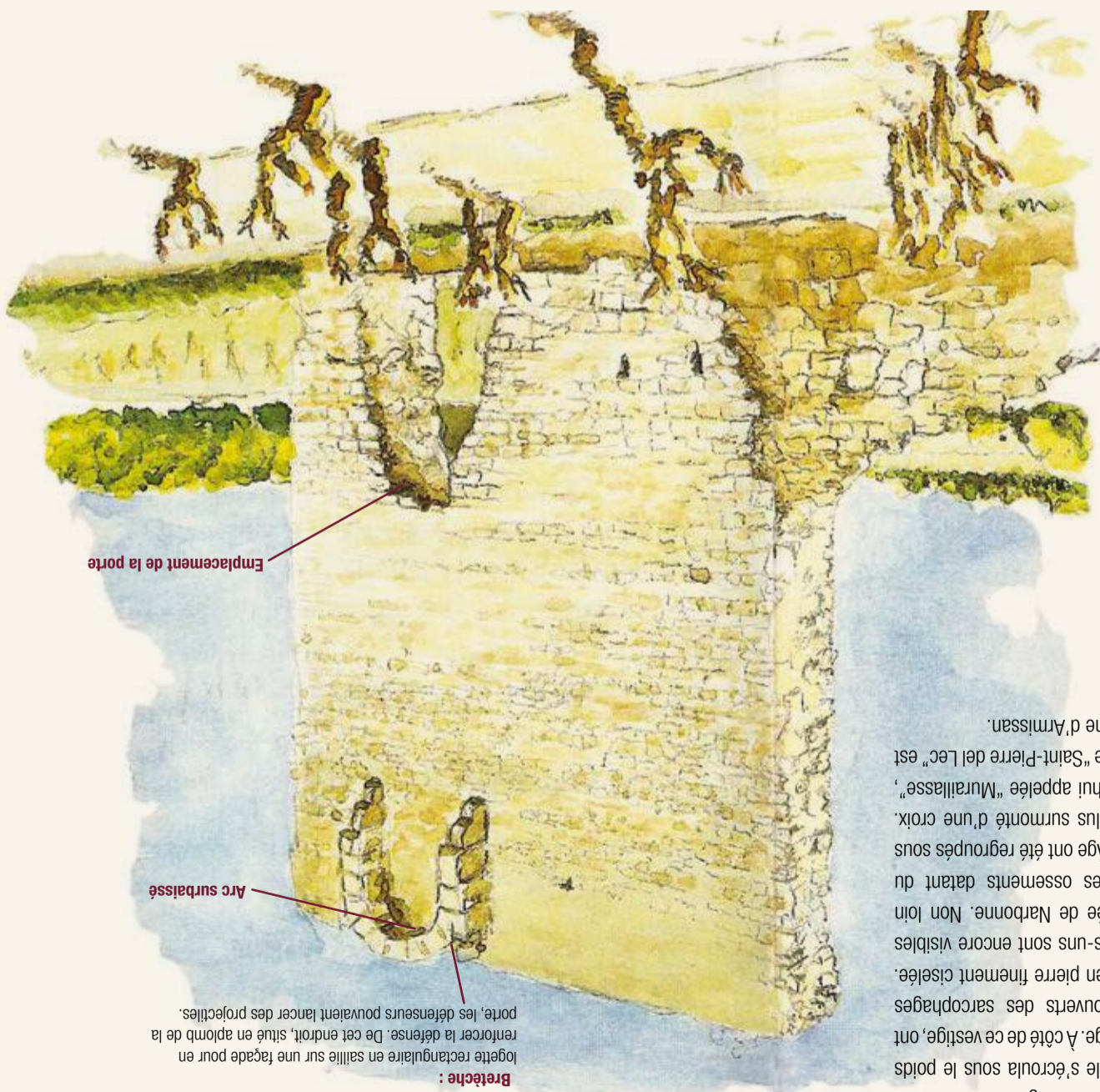
idéal



Commune d'Armissan



Parc naturel régional de la Narbonnaise en Méditerranée LE PAYS CATHARE



La Muraille

À l'entrée du village, un mur haut de 9 mètres éveille la curiosité du passant. Il est le vestige d'une chapelle qui abritait un pèlerin et plusieurs religieux et dont l'origine daterait du XI^e siècle. Edouard, Prince de Galles, connu sous le nom de Prince Noir, incendia les bâtiments. Sur ce lieu de culte fut construite une nouvelle église plus vaste "Saint-Pierre del Lec", du nom de "l'île del Lec", aujourd'hui la Clape.

Breche : logette rectangulaire en saillie sur une façade pour renforcer la défense. De cet endroit, situé en aplomb de la porte, les défenseurs pouvaient lancer des projectiles.

Arc surbaissé

Emplacement de la porte

Au cours du rigoureux hiver de 1709, elle s'écroula sous le poids de la neige. À côté de ce vestige, ont été découverts des sarcophages intacts, en pierre finement ciselée. Quelques-uns sont encore visibles au Musée de Narbonne. Non loin de là des ossements datant du Moyen-Âge ont été regroupés sous un tumulus surmonté d'une croix. Aujourd'hui appelée "Muraille", le mur de "Saint-Pierre del Lec" est l'emblème d'Armissan.

La Clape

Alors qu'elle était une île à l'époque préhistorique, elle a été rattachée au continent grâce aux alluvions de l'Aude ; elle était boisée par une végétation de chênes verts jusqu'à la fin du Moyen Âge. L'exploitation du bois, les incendies et l'activité pastorale en ont fait un tas de cailloux (Clapas en occitan), qui lui donnera son nouveau nom. La Clape est un massif calcaire, où nature et homme se côtoient. L'eau ne se voit pas, elle est souterraine mais la vie est présente à chaque pas...

Lieu d'accueil du Parc naturel et une des quatre maisons des parcours culturels de la Narbonnaise où vous découvrirez une exposition remarquable et interactive sur les milieux du massif, l'univers des viticulteurs, des chasseurs et des pêcheurs en 3D de gibiers d'eau. Le cloû du spectacle une maquette en 3D vous décèle le patrimoine naturel du littoral de la Narbonnaise. Ouvert toute l'année les mercredis, jeudis, vendredis de 10h à 12h et de 14h à 17h30 (+ tous les mardis, samedis et dimanches en juillet et août et les dimanches de mai, juin, septembre et octobre).

La maison de la clape à Vinassan
une escalade incontournable pour découvrir ce massif
(entrée libre et gratuite).

Quelques règles de bonne conduite

- Préservez la faune et la flore
- Gardez vos chiens en laisse, vous passez à proximité de zones de nidification et de cultures à gibier
- Respectez les propriétés et biens privés
- Ne coupez pas de grappes de raisin, respectez le travail du viticulteur
- Emportez vos déchets
- N'allumez pas de feu
- Ne pratiquez pas de sports mécaniques dans cet espace naturel
- Restez sur les chemins balisés pour votre sécurité

CIRCUIT DU PATRIMOINE DU PARC NATUREL RÉGIONAL

Aude

Balades & Randonnées
Sur les traces
du Rainart d'Armissan





ARMISSAN

Au cœur du massif de la Clape, à quelques encablures de la Méditerranée, Armissan est un village blotti au milieu des vignes, bâti dans la crique d'un ancien lac. En Languedoc, certaines communes possèdent un animal fétiche. A Armissan, d'après la tradition populaire cet animal est le renard, "Rainart" en Occitan local. C'est le symbole des Armissannais.

La lecture des plaques d'interprétation aiguise votre curiosité. Vous avez envie d'en savoir plus ?

Voici des informations complémentaires sur les sujets abordés le long de cet itinéraire de découverte.

Le départ des boucles se fait devant la cave coopérative. Vous suivrez le balisage jaune qui vous conduira depuis le centre ancien du village vers :

- Le "Plan d'Izard" sur la boucle interprétative, "Sur les traces du Rainart d'Armissan". Un parcours de 4 km pour 2^h de marche où vous découvrirez la vie de "Rainart", à travers 9 plaques d'interprétation* qui jalonnent le sentier.
- Une liaison de 1,2 km afin de rejoindre le sentier de Vinassan, autre circuit du patrimoine du Parc naturel régional, intitulé "au Gré de la Combe du Loup", de 6,2 km pour 2^h30 de marche.
- Une variante intitulée "Gourg de Goundy", propose un parcours de 5,3 km, qui vous fera découvrir un plateau viticole avec des vues variées.

La variante de "Gourg de Goundy" de 2^h30 : Prendre à votre droite la D 68 vers la sortie du village, puis le petit passage, juste après le parking de la cave en direction du lotissement. À gauche sur l'avenue de la "Ricarde" et encore à gauche vers les hauteurs de la Clape.

- ➊ Vous voilà sur le circuit du patrimoine du Parc, de Vinassan, au poteau intitulé "Marou". Suivez la direction de la Table d'Orientation, puis la direction Pech Luna.
- ➋ Au lieu dit "Trialbe", une Table d'Orientation vous présentera un exceptionnel panorama de 360°. Suivez la direction "Pech Luna".
- ➌ Au croisement de Pech Luna allez tout droit.
- ➍ Vous traversez le lieu-dit "Gourg de Goundy", au milieu d'un maillage de vignes puis vous redescendez jusqu'au point de départ du sentier.

*Plaques d'interprétation info complémentaires

➊ AUTOUR DE LA PLACE le château d'Armissan

Dès le X^e siècle, les Seigneuries apparaissent et donnent naissance à de nouvelles agglomérations. À partir du XV^e, le village d'Armissan se développe autour du château et de l'église. Voici la façade avant du château reconstruit au XVIII^e.

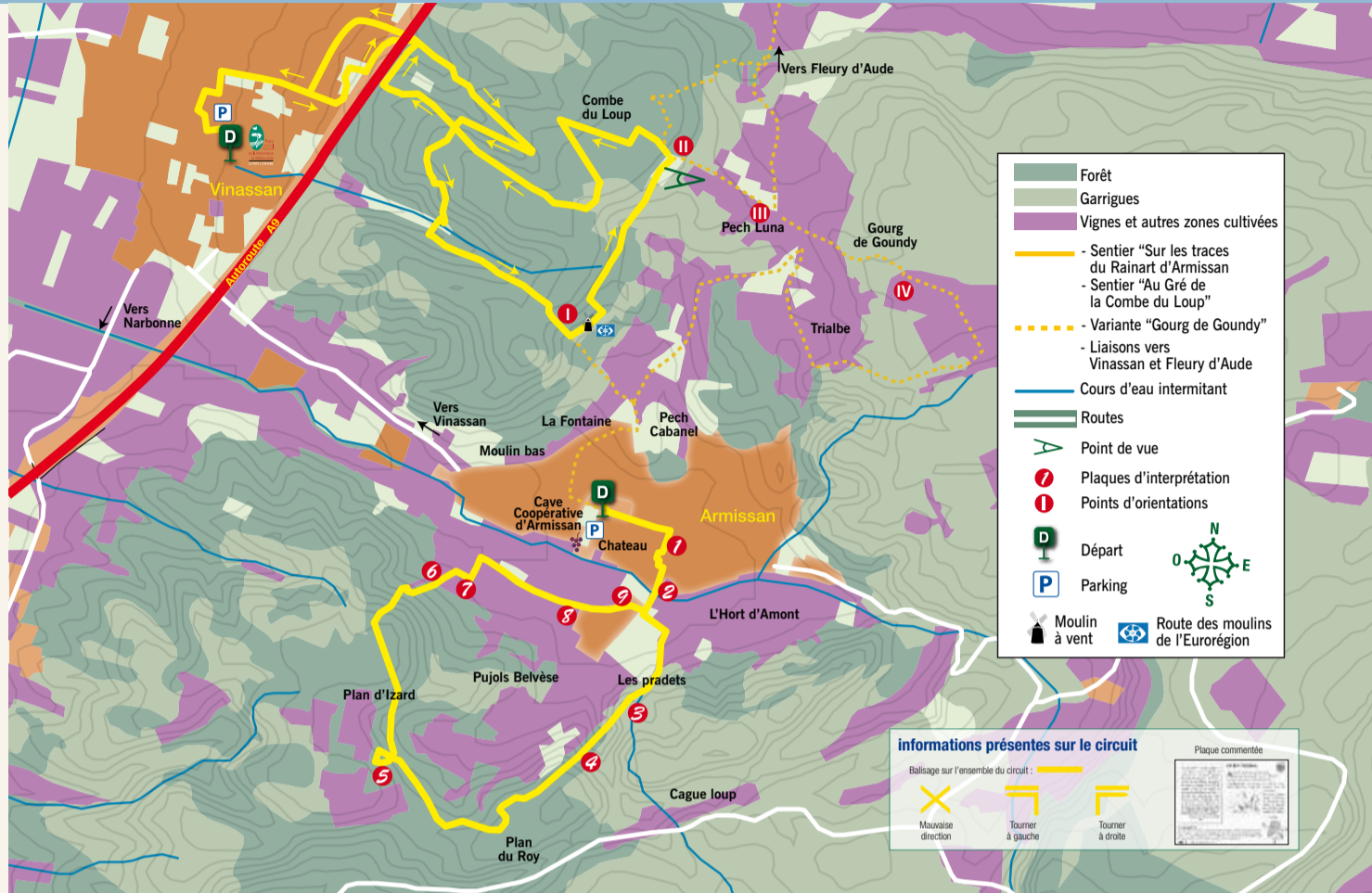


➋ LE REC MAYRAL les maisons de Maître

En passant par la rue du Terrain des Sports, vous remarquerez ces grandes maisons flanquées d'imposants portails en ferronnerie. Au milieu du XIX^e siècle, le chemin de fer permet d'acheminer rapidement le vin vers les régions industrialisées, grandes consommatrices. La viticulture connaît alors une formidable expansion. Les signes de cet enrichissement passé se lisent encore sur les "Maisons de Maîtres". Ces maisons aux façades ouvragées sont bâties à la périphérie du vieux village le long des avenues, tout comme les caves et les remises, pour faciliter l'accès aux grosses charrettes.

➌ HABITATS NATURELS La Clape et les vertus des plantes

- Le Brachypode rameux appelé "Herbe à mouton" offrait pâturage à ces derniers.
- L'Aphyllante de Montpellier dont l'usage est connu de tous : c'est avec ses racines que se fabriquaient les brosses en "chiendent".
- Le Thym : antiseptique, tonique, digestif, un aromatique qui parfume agréablement les plats.
- Le Romarin possède mille vertus comme le Thym et donne un miel réputé.
- Les différents Cistes : leurs fleurs roses ou blanches illuminent au printemps nos garrigues.
- Le Chêne Kermès : de la cochenille (femelle) qui le parasite, on tire une teinture rouge : le vermillon.
- Le Genévrier Oxycèdre : donne un bois parfumé au poli superbe et l'huile de "Cade" antiseptique.
- Le Genévrier de Phénicie : ses rameaux écaillés ressemblent à ceux du Cyprès. Attention, ses baies sont toxiques.



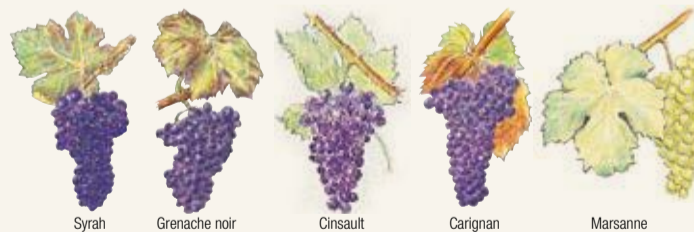
➍ CEPAGES ET PAYSAGES Patrimoine bâti de la Clape

Il fallait des efforts considérables pour préparer et retenir un peu de bonne terre sur les flancs très pentus des collines. Les murs en pierres sèches, se succédant en terrasses, sont issus de l'épierrement des parcelles. C'est ainsi que les couleurs des "mauvaises pierres" vont rayer de lignes les paysages actuels. Murets, "cabanots", et autres constructions de pierres, témoignent de la vie de ces agro-pasteurs d'antan. Diverses cultures peuvent prendre place sur ces terres ainsi soutenues, la "mauvaise pierre" devient alors l'alliée du paysan qui peut s'enorgueillir de récoltes durement acquises.



➎ LE PLAN D'IZARD Qualités gustatives des cépages

- La Syrah :** donne un vin de haute qualité, très coloré, riche en tanin, au parfum rappelant la violette, la réglisse, les épices.
- Le Grenache noir :** ce cépage donne une bonne structure. Il est souvent associé à d'autres cépages pour obtenir un bon vin de garde.
- Le Cinsault :** cépage moyennement coloré, fruité, permet l'obtention de vins rosés agréables.
- Le Carignan :** c'est le cépage rouge le plus répandu. Vin coloré, bien charpenté, rustique.
- La Marsanne :** cépage blanc. Vin de bonne qualité, frais et floral.



➏ ARTEMIS L'expansion du sanglier

Pratiquement absent de notre région au début du XX^e siècle, le sanglier est devenu très commun dans le massif de la Clape. Actuellement, seule la chasse permet de freiner cette expansion afin de maintenir en équilibre l'écosystème. Des battues sont organisées pour réguler cette espèce. Même s'il est très commun, il est rare de croiser de jour cet hôte des sous-bois denses et des broussailles. Pourtant en observant un peu, les indices de sa présence sont nombreux :

- des bauges (flaques dans lesquelles il se roule pour se débarrasser de ses parasites)



- des traces de boue sur les troncs qui lui servent de grattoirs
- des empreintes de sabots avec éventuellement les gardes (doigts postérieurs). Maintenant, à vous de voir !

➐ LE TRAVAIL DE LA VIGNE - La viticulture en chiffre

Les grandes dates de la viticulture Armissannaise.



- 1860 :** la culture de la vigne devient prépondérante.
- 1939 :** création de la cave coopérative "La Clape" d'Armissan.
- 2000 :** fusion avec la cave coopérative de Coursan.
- 2012 :** fusion avec la cave de Boujan (34).

Armissan conserve son magasin de vente. La vinification est réalisée sur place dans un chais qu'il est possible de visiter. La surface viticole du terroir d'Armissan représente 350 hectares. La production annuelle est d'environ 22000 hectolitres pour la cave coopérative et environ 6000 hectolitres pour les caves particulières.



➑ LA PIERRE D'ARMISSAN Les galeries d'extraction



Elles sont aujourd'hui inaccessibles car inondées. Leurs entrées sont obstruées. Ces galeries avaient 600 à 1000 m de long et s'enfonçaient jusqu'à une centaine de mètres dans le sol. Les parois étaient consolidées par les déblais d'extractions, régulièrement chaulées. En effet, la chaux grasse (ou chaux aérienne) consomme du gaz carbonique pour faire sa prise, purifiant ainsi l'atmosphère des mines. Le travail au fond se faisait dans la poussière à la lueur de quelques chandelles. De nos jours, rien ne trahit dans le paysage cette activité passée.

➒ L'INVITÉ DE RAINART L'occitan et Rainart

Jusqu'au XVI^e siècle, l'occitan a été la langue administrative, juridique et culturelle de toute la moitié méridionale de la France. Parlé au Nord-Ouest de l'Italie et au Nord de la Catalogne, ce fut la langue des troubadours. "Rainart" est une prononciation figurée du mot "Rainard". L'occitan a plusieurs autres synonymes pour désigner un renard : Rainal, un guéine, una mandra, una volp. Ces mots et leurs dérivés ont souvent donné des noms de lieux ou de personnes avec des orthographes parfois fantaisistes, changeantes, et vaguement francisées (Raynal, Volpelières, etc...)

